

ÅRSBOK 2007

FÖRENINGEN SKOGSTRÄDSFÖRÄDLING



Foto framsidan: En blommande ympkvist från en blott fyraårig tallplanta. Ris från plantan har ympats på en gren i övre delen av kronan på en blomningsmogen ymp. Bilden tagen i ett klonarkiv vid Skogforsks forskningsstation i Ekebo. Tekniken, som kallas topgrafting, utvecklas inom forskningsprojektet ”Metoder för tidig blomning av tall och gran” som finansierats av Föreningen. Foto: Skogforsk.

INNEHÅLL

Föreningen Skogsträdsförädling 2007 -----	3
Bidrag från Föreningen Skogsträdsförädling-----	4
Bidrag från Stiftelsen Konsul Faxes Donation -----	7
Guldkvist till Bo Nilsson -----	8
Genaktivitet – ny metod att mäta plantors lagringsbarhet -----	10
Doktor Prescher’s plantageråd-----	12
Forskarskolan Skogsgenetik och förädling går mot examen. Grattis svensk skogsnäring! -----	14
TREE PLAN – ett jätteskutt för skogsträds- förädlingen -----	16
Verksamhets- och revisions- berättelser -----	19

Föreningen Skogs- trädsförädling 2007

Sten Jonsson

föreståndare för Föreningen Skogsträdsförädling

Det har åter blivit populärt att prata om ökad skogsproduktion, inte bara bland skogsnäringens företrädare utan även bland biobränsleanvändare och politiker. Om landets skogar ska klara av att försörja både skogsindustrin och det växande biobränslebehovet börjar allt fler att inse vikten av en kraftigt ökad skogsproduktion. Föreningen Skogsträdsförädling är ett viktigt verktyg i detta arbete – vi ligger verkligen rätt i tiden.

I Föreningens ändamålsparagraf sägs bl.a. att föreningen ska stödja skogsträdsförädling och beståndsförnyelse, ökad avkastning, förbättring av skogsmarken, befordra tillämpad forskning och försöksverksamhet och omsätta forskningens resultat i det praktiska skogsbruket.

Föreningen spelar en viktig roll som finansiär av forsknings- och försöksverksamhet inom framförallt skogsträdsförädlingens område. I egenskap av förvaltare av Stiftelsen Konsul Faxes Donation har Föreningen även möjlighet att stödja forskning och försöksverksamhet speciellt inriktad på våra ätliga svampars livsbetingelser, de ädla lövträden och olika svamparters mykorrhiza.

Under 2007 beviljade Föreningen 7,4 miljoner kronor (7,8 miljoner kronor 2006) till enskilda forskningsprojekt och 5 miljoner kronor (5) som stöd till Skogforsks förädlings- och förökningsverksamhet inom och i anslutning till Skogforsks ramprogram. Därutöver beviljades 25 000 kronor (104 000) i resebidrag. Totalt beviljades 12,4 miljoner kronor (12,9) i forskningsbidrag.

Under de senaste tio åren har Föreningen sammantaget delat ut hela 126 miljoner kronor, varav 67 miljoner kronor under de senaste fem åren.

Stiftelsen Konsul Faxes Donation kunde under året bevilja 425 000 kronor (182 000) i forskningsbidrag.

Beviljade bidrag från Föreningen Skogsträdsförädling

Bidrag till Skogforsks ramprogram

Skogforsk har fått 5 miljoner kronor för att arbeta med skogsträdsförädling enligt ramprogrammet för 2005–2008.

Testmetod för tallkloners motståndskraft mot Gremmeniella abietina

Gunilla Swedjemark och Curt Almqvist, Skogforsk, har fått 180 000 kronor för att bestämma olika tallkloners motståndskraft mot svampen gremmeniella. Klonerna finns i fröplantager och svampen inokuleras i ett skott. Genom att se hur snabbt nekrosen sprider sig i skottet kan man få en uppfattning om respektive klons motståndskraft.

Utvärdering av TREEPLAN

Ola Rosvall, Skogforsk, har fått 700 000 kronor för att under 2007 och 2008 arbeta med och utvärdera TREEPLAN. Det är ett avancerat hjälpmedel för operativ skogssträdsförädling och används i flera förädlingsprogram med radiatatall och eukalyptus inom Southern Tree Breeding Association (STBA) i Australien.

TREEPLAN, består av en databas som är kopplad till ett analysverktyg för avelsvärdering. Systemet kan snabbt uppdatera avelsvärdena på samtliga träd i det svenska programmet, så snart nya data eller idéer är tillgängliga.

Systemeffekter av molekylärgenetisk faderskapsbestämning i förädlingen

Dag Lindgren, SLU, har fått 300 000 kronor för att se hur förädlingsstrategierna kan förändras när vi får säkrare och billigare metoder för att fastställa avkommornas faderskap. En hypotes är att förädlarna ska kunna hoppa över en del av arbetet med kontrollerade korsningar – faderskapet kan i stället betämmas i efterhand.

Nya förädlingsstrategier för tall

Ola Rosvall, Skogforsk, Tim Mullin, BioSylve Forest Science NZ Limited och Dag Lindgren, SLU, har fått 700 000 kronor för att under 2007 och 2008 arbeta med nya förädlingsstrategier för tall. Det mest påtagliga problemet med nuvarande förädlingsplaner är att korsningarna i dag görs i två steg. I steg 1 testas kandidatträd genom sina avkommor för att välja föräldrar till nästa generation. I steg 2 skapas en ny trädgeneration efter de bästa föräldrarna. Syftet med projektet är att utveckla en testmetodik som kombinerar val av föräldrar och val av nya träd i ett och samma steg.

Fröplantagekonferens

Dag Lindgren, SLU, har fått 120 000 kronor för att medverka i en internationell konferens om fröplantager i Umeå.

Pollineringsituationen i tallfröplantagen Västerhus

Dag Lindgren och Anders Fries, SLU, samt Bengt Andersson, Skogforsk, har fått 1 400 000 kronor för att studera pollineringsituationen i en tallfröplantage med hjälp av markörgener. Studien ska ge en uppfattning av graden av främmande "vildpollen". Dessutom ska variationen i reproduktiv framgång mellan kloner utvärderas för att se hur den påverkar plantageskördens genetiska diversitet.

Metoder för tidig blomning hos tall och gran

Curt Almqvist, Skogforsk, har fått 1 075 000 kronor för att avsluta projektet "Metoder för tidig blomning hos tall och gran". Projektet har arbetat efter två huvudspår: Det ena är **Accelererad odling** som innebär att plantorna odlas under optimala förhållanden och sedan blomningsstimuleras. Det andra är **Topgrafting** där man ympar in ris från plantor i kronan på äldre, redan blomningskompetenta ympar, för att få det unga materialet att blomma.

TREEPLAN – implementering i svensk skogträdsförädling

Ola Rosvall, Bengt Andersson och Bo Karlsson, Skogforsk, har fått 2 100 000 kronor för att implementera TREEPLAN i de svenska förädlingsprogrammen för tall, gran, björk och contortatall. Bidraget ska användas för det omfattande arbetet som krävs för att bygga upp de beräkningsmodeller som ska tillämpas samt att göra primärbearbetningar och utredningar för att bestämma de parametrar som modellerna kräver.

Douglasgran – revision av kombinerade proveniens- och friavblomningsförsök

Bo Karlsson, Skogforsk, Ulf Johansson, SLU, och Owe Martinsson, Jämtlands Institut för Landsbygdsutveckling, har fått 410 000 kronor för att mäta och analysera tre kombinerade proveniens- och avkommeförsök med Douglasgran. Försöken anlades 1990 och består av totalt 163 sorter från utvalda träd i 18 olika bestånd. Försöken ger god kunskap om vilka provenienser som bör användas i södra Sverige. Resultaten kan också stärka den svenska förädlingspopulationen genom urval av individer som kombinerar hög odlingssäkerhet och god tillväxt.

*Tryckning av läroboken *An Introduction to Forest Genetics**

Gösta Eriksson har fått 90 800 kronor som bidrag till tryckning av läroboken *An Introduction to Forest Genetics*. Den finns sedan tidigare i en web-version, men från flera håll har det uttryckts önskemål om en tryckt version också.

Urval av hybridasp och poppel för maximal biomassaproduktion

Lars-Göran Stener, Skogforsk har fått 289 000 kronor för att utvärdera åtta försök med hybridasp och tre med poppel. I försöken ska diameter, höjd och vitalitet registreras. Efter en klonvis utvärdering ska de 30 bästa klonerna per trädslag väljas ut för mätning av veddensiteten. Det blir då möjligt att välja ut de kloner som ger den högsta samlade produktionen av biomassa. Detta projekt har även fått bidrag från Stiftelsen Konsul Faxes Donation.

Beviljade bidrag från Stiftelsen Konsul Faxes Donation

Urval av hybridasp och poppel för maximal biomassaproduktion

Lars-Göran Stener, Skogforsk, har fått 289 000 kronor för att utvärdera åtta klonförsök med hybridasp och tre med poppel. Detta projekt har också fått bidrag från Föreningen Skogsträdsförädling (se föregående sida).

Mätning och bearbetning av avkommeprövning med ek

Lars-Göran Stener, Skogforsk, har fått 136 000 kronor för att utvärdera två 14-åriga avkommeprövningar med ek. Syftet är att skaffa information om klonernas överlevnad, tillväxt och stamkvalitet. Genom att jämföra dessa tidiga resultat med resultat från framtida mätningar kan man få en uppfattning om hur tidigt en tillförlitlig selektion av de bästa genotyperna av ek kan göras.

Foto från ett av de poppelförsök som ska mätas och utvärderas med stöd av bidrag från såväl Föreningen Skogsträdsförädling som Stiftelsen Konsul Faxes Donation. Foto: Lars Rytter, Skogforsk



Guldkvist till Bo Nilsson

Bo Nilsson, Föreningen Skogsträdsförädlings förre föreståndare, tilldelades Föreningen Skogens Guldkvist vid 2008 års skogs näringsvecka. Motiveringen lød:

”Fotosyntesen är som bekant en magisk kraft. Vi sår ett frö, sätter en planta – och skördar i framtiden ett träd. Men för att fotosyntesen ska göra jobbet åt människorna behövs en bra start. Rätt frö, fräscha plantor, tillräckligt många.

En stor del av Sveriges skogar kan tacka Bo Nilsson för en god start. Bo har den där enastående entusiasmen som kännetecknar människor som engagerat förenar forskning och praktik. Det finns knappast en rådgivande grupp, en utredning eller berörd styrelse inom frö- och plantområdet där Bo inte varit en drivande ledamot.

Utveckla kyllagring, organisera kottplockning, förbättra fröerna, pröva nya skötsel-

metoder, driva på forskare och vägleda högsta ledning. Som länk mellan forskning och praktik är Bo Nilsson en ”spinnmaster”.

Tidigt i sin karriär gav Bo hjälp åt Domänverkets chef Erik Höjer att arrangera tioårsjubiléet för Domänverkets cirkulär 1/50, en milstolpe i skogsodlingens historia. Och karriärens final kunde ha varit när han ledde föreningen Skogsträdsförädling – numera skulle han ha all rätt att byta granfrö mot solrosfrö – för duvorna. I stället brinner han för nästa generations fröer och fröplantager och hjälper med sitt fantastiska kontaktnät till att utveckla plantförsörjningen i både Sverige och andra länder.

I 50 år har Bo Nilsson gjort en värdefull insats för återväxten i Sveriges skogar. ”

Vi kan bara instämma



Bo Nilsson tilldelas Föreningen Skogens Guldkvist ur HM Konungen hand. I bakgrunden en annan pristagare, Ingvar Haglöf Foto: Lars Rytter, Skogforsk



Genaktivitet – ny metod att mäta plantors lagringsbarhet

Efter många års forskning där universitet i flera länder varit engagerade, bl.a. Högskolan Dalarna, har ett nytt kommersiellt test för att mäta skogsplantors lagringsbarhet med hjälp av genaktivitet.

Testet heter ColdNSure och har tagits fram genom det holländska företaget NSure. Det baseras på mätning av genaktiviteten hos plantor. Hittills har man lyckats ta fram test för gran, tall, douglasgran och bok. Sitkagran är nu på gång.

Samtliga biologiska processer styrs av gener. Dessa påverkar plantans utveckling och reaktion på miljöförändringar genom att fungera som omkopplare mellan olika aktiviteter. Till- och frånslag hos ett antal gener avgör hur plantan reagerar på t.ex. en tilltagande nattlängd mot hösten.

Utveckling av frystolerans är en mycket komplex process och dussintals gener är inblandade. ColdNSure-testet bygger på att jämföra sådana gener som har hög aktivitet under tillväxtfasen med gener som är högaktiva under invintringen. Mot bakgrund av detta kan man fastställa plantans invintringsstatus och lagringsbarhet.

Metoden har kommit så långt att den kan börja tillämpas praktiskt. I plantskolan tar man barrprov från plantornas toppskott. Barren finfördelas i en vätska och en droppe appliceras på ett provtagningskort. Detta skickas till ett laboratorium där provet analyseras. Proverna kan i dag skickas till Högskolan Dalarna, som har köpt en analysutrustning med stöd från Föreningen Skogsträdsförädling.

Metoden är snabb och plantorna behöver inte flyttas innan provtagning. Provsvar lämnas inom 1–2 dygn.

Metoden är enligt omfattande utvärderingar säker. När den utvecklades användes frystester i kombination med jonläckagemätning som referens. Därför är provsvaren från genaktivitetstestet jämförbara med provsvar från frystestmetoden.

Metoden är fortfarande under utveckling. Plantskolorna är viktiga aktörer i den praktiska tillämpningen av metoden och kan bidra till att utveckla den.

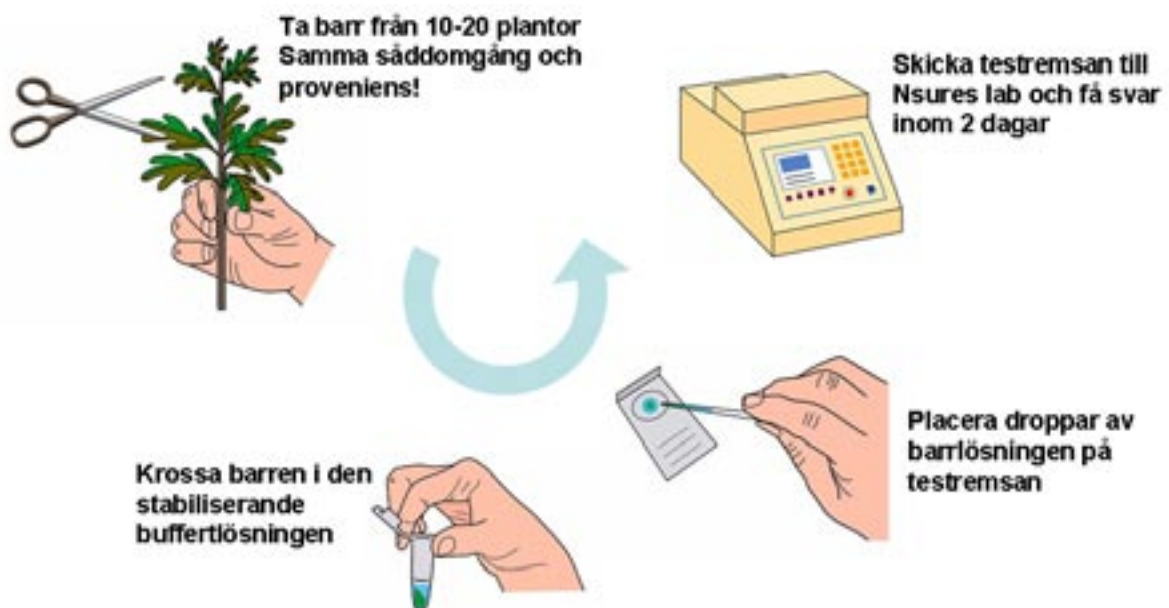
Projekt: Utrustning för molekylär diagnostik

Totalt beviljat belopp: ? kr

Kontaktpersoner:

Eva Stattin esa@du.se

Anders Lindström ali@du.se



Doktor Prescher's plantageråd

Finnvid Prescher, till vardags frö- och kvalitetschef för Svenska Skogsplantor, disputerade den 28 september 2007 på en avhandling om fröplantager och genetik.

Det är en imponerande avhandling den omfattar elva vetenskapligt granskade artiklar! Det är än mer imponerande att han gjort merparten av forskningen parallellt med sitt ordinarie arbete! Tack vare ett stöd från Föreningen Skogsträdsförädling kunde han dock under slutspurten ägna sig lite mer helhjärtat åt avhandlingen.

Artiklarna täcker ”nästan allt” om fröplantager: variation i blomning mellan kloner, optimal livslängd för plantager, optimalt klonantal, genetisk gallring efter förädlingsvärde, klonrepresentation efter avelsvärde m.m.

Avhandlingen avslutas med sex avslutande råd för framtidens plantageskötsel:

1. Man behöver inte bry sig så mycket om de enskilda klonernas blomningsbenägenhet. Det är en ganska liten genetisk variation mellan kloner och de verktyg som finns i dag för att prognosticera blomning är inte speciellt tillförlitliga.
2. En fröplantage med testade kloner bör innehålla 20 till 25 kloner. De ska vara flest rameter av de kloner som har högst avelsvärde, och sedan kan antalet rameter per klon minska i takt med att avelsvärdet sjunker.
3. Skörda plantagen så fort som det är plockningsekonomisk tillräckligt med kottar. Om plantagen är lokaliserad utanför det tänkta användningsområdet måste man vänta tills dess egen pollenproduktion

kommit igång. Alternativt kan man initialt anpassa fröets användningsområde med hänsyn till vildpollenets egenskaper.

4. Den optimala livslängden för en tallfröplantage är 30 år och för en granfröplantage 40 år. Om skogsbruket är villigt att betala mer för frö med bättre genetiska egenskaper förkortas den optimala livslängden. Det lönar sig då att ha fröplantager som ligger närmare ”förädlingsfronten”.

5. Tallfröplantager bör beskäras för att underlätta skörden av kott.

6. Fröplantager kommer att vara huvudmetoden för att massföröka förädlad skogsodlingsmaterial under lång tid framöver. Det är ett enkelt och kostnadseffektivt sätt att höja tillväxten i våra skogar.

Avhandlingen pekar också ut viktiga framtida forskningsfrågor. Det är bland annat:

- Hur effektiva är olika metoder för att minska inblandningen av främmande pollen?
- Vilka potentialer finns det för selektiv skörd baserad på klonernas avelsvärden?
- Hur kan vi öka fröskördarna i plantagerna – och hur kan vi minska förlusterna på grund av svamp och insekter?

Projekt: Forskarutbildning för bättre fröplantager

Totalt beviljat belopp: xxx 000 kr

Kontaktperson:

Finnvid Prescher finnvid.prescher@skogsplantor.se



Grattis svensk skogsnäring!

Snart är de elva doktoranderna vid forskarskolan ”Skogsgenetik och förädling” klara för examen. Det är bara att gratulera svensk skogsnäring, säger Bengt Andersson, skolans programdirektör. Vi kan nu erbjuda arbetsmarknaden – både akademi och skogsnäring – välutbildade och högmotiverade forskare som dessutom har god inblick i skogsföretagens sätt att tänka.

Skolan startade 2004, bland annat som ett initiativ från Föreningen Skogsträdförädling. Skolan har varit placerad vid Sveriges Lantbruksuniversitet (SLU) och knuten till Umeå Plant Science Center (UPSC).

Skolans övergripande mål har varit att utbilda morgondagens forskare och praktiskt verksamma inom skogsgenetik. I utbildningen har molekylärbiologiska tekniker kombinerats med ”klassisk” kvantitativ genetik och förädling.

– Ett viktigt syfte med forskarskolan var att få ett ökat samarbete mellan dessa skogsgenetikens två kunskapsområden, säger Bengt Andersson. Alla doktorander har gått kurser i både kvantitativ och molekylär genetik, och även i hur kunskapen kan tillämpas i operativt förädlingsarbete. Genetiken har utvecklats mycket under senare tid och det är viktigt att vara väl insatt i alla delområden för att kunna se och utnyttja kombinationseffekterna.

Doktoranderna har tillbringat ett av sina fem studieår vid ett värdföretag och en mentor från värdföretaget ingår i varje handledargrupp.

Forskarskolan har också lagt stor vikt vid internationella kontakter. En vetenskaplig

rådgivningsgrupp med sex internationella toppforskare är kopplad till skolan. I höstas genomfördes en studieresa till sydöstra USA och Brasilien för att studera förädling av bland annat sydstatstallar och eukalyptus.

Under 2009 kommer de första eleverna att disputeras, under 2010 beräknas resten bli klara.

Totalt är forskarskolan en satsning på nästan 50 miljoner kronor under fem år. KK-Stiftelsen är den största finansiären och bidrar med 17,5 miljoner kr. Föreningen Skogsträdförädling och SLU satsar ungefär 12 miljoner kr vardera. Dessutom har Kempestiftelserna, Jacob Wallenbergs Forskningsstiftelse och Lars-Erik Thunholms Stiftelse givit värdefulla bidrag.

Skogforsk bidrar med handledarkompetens och forskningsmaterial.

Pengarna har gått till doktorandernas löner och kringkostnader, men också till kvalificerad vetenskaplig handledning och förstärkning av den skogsgenetiska baskompetensen vid SLU.

– Tack vare Föreningens generösa bidrag, som öppnade dörrarna till de andra finansiärerna, står nu svensk skogsträdförädling kompetensmässigt starkare än kanske någonsin tidigare, avslutar Bengt Andersson. Nu gäller det att universitetet och företag verkligen utnyttjar kompetensen och bygger vidare för framtiden.

Totalt beviljat belopp: 12 000 000 kr

Kontaktperson:

Bengt Andersson

(bengt.andersson@skogforsk.se)

”Skolkatalog”



Jon Hallander
Förädlingsteori med fokus på fröplantager
Värd företag: Svenska skogsplantor/ Skogforsk



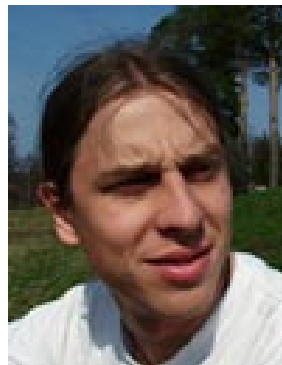
Sara Abrahamsson
Markörgener för kvantitativa egenskaper i skogsträdsförädling
Värd företag: Holmen Skog



Mats Berlin
Ekonomisk värdering av olika parametrar i förädlingen
Värd företag: Skogforsk



Johan Kroon
Förändringar i egenskaper över tiden och sambandet mellan olika egenskaper
Värd företag Skogforsk/ Svenska skogsplantor



David Hall
Släktskap och genetisk struktur i naturliga trädpopulationer
Värd företag: SCA Skog



Maria Klintenäs
Tidig blomning för att korta generationstiden i förädling
Värd företag: Swe Tree Technologies



Lars Resman
Gener som styr trädets tillväxt och biomasseproduktion
Värd företag: Agro-bränsle AB



Ellinor Edvardsson
Gener som styr fiberkvaliteten
Värd företag: Swe Tree Technologies



Henrik Hallingbäck
Genetisk variation i vedegenskaper
Värd företag: Bergvik Skog



Jenny Arnerup
Gener för resistens mot rotröta
Värd företag: Södra



David Tingström
Gener för stresstolerans
Värd företag: Mellanskog

TREE PLAN – ett jätteskutt för skogsträdsförädlingen

Den svenska skogsträdsförädlingen ”goes down under”. I ett unikt samarbete mellan Skogforsk och Southern Tree Breeding Association ska svenska mätdata bearbetas i en dator i Mount Gambier i södra Australien.

Beräkningarna görs i dataprogrammet Treeplan, som är skraddarsytt för skogsträdsförädling. Programmet har sitt ursprung i den australiensiska husdjursförädlingen och används nu bland annat för den inhemska förädlingen av radiatatall och eukalyptus. Det utnyttjas också för förädling av radiatatall i Chile.

Ett svenskt pilotprojekt under 2007 med en tallpopulation från södra Norrland gav mersmak och 2008 skalas projektet upp till att omfatta all tall i norra och mellersta Sverige och gran i södra Sverige. Det betyder att alla gamla och nya mätdata sammanställs och matas in i den australiensiska databasen. Förädlarna i Sverige styr analysen över internet.

– I första steget rör det sig om mätdata från ca 100 000 enskilda träd och om hela förädlingsmaterialet lyfts in blir det närmare 1,5 milj träd i databasen, säger Tore Ericsson som är en av initiativtagarna till samarbetet.

Med Treeplan kan mer information från fältförsöken än i dag utnyttjas för att optimera förädlingen. Mer eller mindre oberoende fältförsök kan kopplas samman genom någon gemensam trädsläkting eller mätarsort. När förädlingen går framåt finns allt mer information att hämta från släktingar till kandidatträden (föräldrar, barn, kusiner ...).

Kopplingen mellan försök gör att man får säkrare förädlingsvärden och fler kandidater att välja bland. Olika egenskaper, som tillväxt, hårdighet och resistens, kan också kopplas ihop bättre. Sammantaget ger Treeplan högre förädlingsvinster än idag, både för urval till fröplantager och för vidare förädling.

– Samarbetet kommer att öka framstegen i den svenska förädlingen, säger Bengt Andersson som är ansvarig för skogsträdsförädlingen vid Skogforsk i Sävar. Vi kan göra skarpare urval och öka beredskapen mot till exempel klimatförändringar genom att säkrare kunna välja träd som är robusta i olika miljöer. Vårt engagemang i Treeplan betyder också att vi går in i ett samarbete med en av världens mest avancerade förädlingsorganisationer.

Treeplan automatiserar det tunga jobbet med hantering av mätdata. Men det handlar inte om att ersätta de svenska förädlarna, menar Bengt Andersson:

– Tvärtom, förädlarna blir än viktigare, eftersom de nu kan använda mer tid till analyser och urval.

Projekt: "Utvärdering av TREEPLAN – ett avancerat genetiskt analysverktyg för skogsträdsförädling" samt "TREEPLAN – implementering av ett avancerat analysverktyg för skogsträdsförädling och kompetensutveckling av Skogforsks förädlare"

Totalt beviljat belopp: 2 800 000 kr

Kontaktperson:

Ola Rosvall ola.rosvall@skogforsk.se

Fotot: Från Australien till ett svenskt avkommeförsök med tall. Mannen på den nedre bilden är xxx, en av strategerna bakom Treeplan.



Verksamhets- och revisionsberättelser

Medlemmar i Föreningen Skogsträdsförädling 2007

Årsbetalande medlemmar

Areca Information
Arjeplogs Allmänningsskogar
Arvidsjaur's Allmänningförvaltning
Bordsjö Skogar AB
Brevens Bruk
Dalby Plantskola AB
Edsbergs Häradsallmänning
Ehrenberg, Carin
Glanshammars Häradsallmänning
Grimstens Häradsallmänning
Gällivare Allmänningsskog
Gävle kommun
Haparanda kommun
Hjulebergs Egendom AB
Härnösands Stifts Egendomsnämnd
Högberg, Karl-Anders
Jokkmokks Allmänningsskogar
Jukkasjärvi Sockens allmänning
Karlstads Stift
Katrineholms kommun
Korsnäs AB
Kristianstads kommun
Ljusdals kommun
Luleå Stifts Skogsförvaltning
Lunds Stift
Malmö Kommun
Malmöhus landstingskommuns skogar
Moelven Skog AB
OD Krooks Donation Skogar
Orsa Besparingsskog
Pajala m.fl. s:rs Allmänningsskog
Sannarp AB
Simmerödsstiftelsen
Stener, Lars-Göran
Sätra Bruk AB
Söderhamns kommun
Trollhättans kommun
Tyllinge AB
Uppsala Stift, Prästlönetillgångar
Uppsala Universitets skogsförvaltning
Werner, Martin
Vänersborgs kommun
Växjö Stift
Östads Säteri

Bli medlem i Föreningen Skogsträdsförädling

Alla intresserade är välkomna som medlemmar i Föreningen Skogsträdsförädling. Avgiften är 300 kr för ett ständigt medlemskap och 50 kr för årsbetalande medlem. Avgiften sätts in på Plusgiro 225037-1.

Ständiga medlemmar

Ackzell, Lennart
AB Forssjö Bruk
Allskog, Henry Ljung
Almqvist, Curt
Andersson, Bengt
Arctic Paper Håfreström AB
Atmer, Göran
BCC AB
Bennet, Bengt
Bielke, Nils
Bjärka-Säby Egendom
Boije av Gennäs Malm, Maria
Boxholms skogar
Bracke Forecare AB
Daga Gryts Allmänning
Daga Gåsinge Häradsallmänning
Dalby Granar AB
Djupafors Fabriks AB
Egendomsförvaltningen i Göteborgs Stift
Egendomsnämnden i Visby Stift
Ehrenkrona, Erik
Ericsson, Tore
Eriksson, Gösta
Eriksson, Urban
Faxe, Jacob
Forestry Seven, Sven Sjunnesson
Fries, Anders
Fryk, Jan
Halmstads kommun
Hannerz, Mats
Hannrup, Björn
Hargs Bruk AB
Helgeboskolan
Inlands AB
Jacobsson, Jonas
Jansson, Gunnar
Johansson, Stig
Jonsson, Sten
Karlsson, Bo
Kempe, Carl
Kiellander, Carl-Ludvig
Kroon, Johan
Krönmark, Eric
Lestander, Torbjörn
Lilla Edets Pappersbruk AB
Lindell, Martin
Lindgren, Dag
LRF Skogsägarna
Lundell, Sven
Löfgreen, Pehr
Mannerheim, Augustin
Mellanskog Ek För
Mellström, Olle
Molin, Håkan
Mölnalds kommun
Mörner, Gösta
Naturbruksgymnasiet, Osby
Nilsson, Bo
Norrbottens läns Skogsägare Ek för.
Prescher, Finnvid
Rasbo Häradsallmänning
Remröd, Jan
Rosvall, Ola
Samuelson, Karl-Rune
Sandberg, Thúy
Sandström, Jan
SCA Skog AB
Skara Stift – Prästlönetillgångar
Skogsstyrelsen
Snefringe Häradsallmänning
Sonesson, Johan
Statens Fastighetsverk
Stiftelsen Skogssällskapet
Stift. Värmlands & Örebro läns skogsskola
Stora Enso Skog AB
Ståhl, Per H.
Svalöf Weibull AB
Sveaskog AB, Östersund
Sveaskog Förvaltnings AB
Sveriges Häradsallmäningsförbund
Sveriges Skogsindustrier
Södra
Trä- & Möbelindustriförbundet (TMF)
Wachtmeister, Arvid
Wadstein, Pehr
Vester-Rekarne Häradsallmänning
Westin, Johan
Åkers Härads Allmäningsstyrelse
Åström, Hans
Älvdalens Besparingskog
Örebro Pappersbruk

ÅRSREDOVISNING 2007 för

Föreningen Skogsträdsförädling

org.nr 802010-1070

Styrelsen och föreståndaren för Föreningen Skogsträdsförädling får härmed avge årsredovisning för räkenskapsåret 1 januari – 31 december 2007.

FÖRVALTNINGSBERÄTTELSE

Verksamhet

Föreningens ändamål är att stödja den vetenskapliga och praktiska skogsträdsförädlingen och beståndsförnyelsen i skogarna ävensom skogsbrukets verksamhet för ökad avkastning genom förbättring av skogsmarken. Verksamheten syftar till att befordra tillämpad forskning och försöksverksamhet inom nämnda områden samt omsättning av forskningens resultat i det praktiska skogsbruket.

Uppgifterna skall föreningen lösa väsentligen genom bidrag till stiftelse eller institution med verksamhetsinriktning som ovan beskrivits. Föreningen skall därjämte utgöra ett forum för överläggningar i frågor som tillhör dess verksamhet.

Antalet medlemmar i föreningen utgjorde 31/12 2007 129 st (134 st).

Föreståndare för Föreningen har varit jägmästare Bo Nilsson t o m den 18/3 2007 och jägmästare Sten Jonsson fr o m den 19/3 2007.

Föreningen har under detta år beviljat sammanlagt 12 390 000 kr (12 928 500 kr) i forskningsbidrag varav

5 000 000 kr (5 000 000 kr) till Skogforsk som förstärkning till genomförandet av projekten inom det mellan Formas och Skogforsk slutna ramavtalet för perioden 2005–2008.

7 365 000 kr (7 825 000 kr) till enskilda forskningsprojekt för främjandet av forskning inom skogsträdsförädlingens område.

Inga nya medel har beviljats under 2007 till "Företagsforskarskolan i Skogsgenetik och Förädling" utöver de 12 milj kr som 2002-2004 beviljades för perioden 2004-2008.

25 000 kr (103 500 kr) har beviljats i resebidrag.

Årets resultat, 5 500 994 kr (13 376 800 kr), förs i ny räkning.

Årets resultat har uppnåtts under ett år med negativ börsutveckling tack vare en fortsatt kraftig bevakning och aktivitet. Föreningen har fortsatt med individuell nedskrivning till marknadsvärdet för aktier där detta blivit lägre än det bokförda värdet, 6 954 534 kr (3 304 872 kr). Orealiserade vinster för övriga aktier uppgår per 2007-12-31 till 1 532 323 kr (18 821 831 kr).

Beträffande Föreningens resultat och ställning i övrigt hänvisas till efterföljande resultat- och balansräkningar med tillhörande noter.

RESULTATRÄKNINGAR

(tkr)

	2007-01-01 2007-12-31	2006-01-01 2006-12-31
Rörelsens intäkter		
Räntor och utdelningar	3 502	5 179
Medlemsavgifter	3	2
Summa rörelsens intäkter	3 505	5 181
Rörelsens kostnader		
Bidrag enligt ramavtal till Skogforsk	-5 000	-5 000
Övriga beviljade bidrag	-7 372	-7 929
Övriga externa kostnader (not 1)	-308	-339
Personalkostnader (not 2)	-378	-289
Summa rörelsens kostnader	-13 058	-13 557
RÖRELSERESULTAT	-9 553	-8 376
Resultat från försäljning av anläggningstillgångar		
Nettoresultat från försäljning värdepapper	22 029	25 075
Värdereglering värdepapper (not 4)	-6 955	-3 305
Räntekostnader och liknande resultatposter	-20	-17
ÅRETS RESULTAT	5 501	13 377

BALANSRÄKNINGAR

(tkr)

2007-12-31

2006-12-31

TILLGÅNGAR

Anläggningstillgångar

Finansiella anläggningstillgångar

Värdepapper (not 3, 6) 217 274 213 412

Summa finansiella anläggningstillgångar 217 274 213 412

Summa anläggningstillgångar 217 274 213 412

Omsättningstillgångar

Kortfristiga fordringar

Upplupna intäkter 586 458

Summa kortfristiga fordringar 586 458

Kassa och bank 11 975 12 120

Summa omsättningstillgångar 12 561 12 578

SUMMA TILLGÅNGAR 229 835 225 990

EGET KAPITAL OCH SKULDER

Eget kapital

Bundet eget kapital

Grundfonden 8 000 8 000

Summa bundet eget kapital 8 000 8 000

Fritt eget kapital

Balanserad vinst 193 945 180 568

Årets resultat 5 501 13 377

Summa fritt eget kapital 199 446 193 945

Summa eget kapital 207 446 201 945

Fonder

Herman Nilsson-Ehles resestipendiefond 113 103

Professor Nils Sylvéns fond 100 91

Summa fonder 213 194

Långfristiga skulder

Beviljade bidrag (not 5) 3 759 7 279

Summa långfristiga skulder 3 759 7 279

Kortfristiga skulder

Leverantörsskulder 38 0

Beviljade bidrag (not 5) 18 280 15 100

Skuld till Stiftelsen Konsul Faxes Donation 36 36

Övriga skulder (not 6) 5 1 374

Upplupna kostnader 58 62

Summa kortfristiga skulder 18 417 16 572

SUMMA EGET KAPITAL OCH SKULDER 229 835 225 990

STÄLLDA SÄKERHETER

Pantsatt aktiedepå. Värde av förpliktelser 0 11 150

ANSVARSFÖRBINDELSER

Inga Inga

NOTER

Allmänna värderings- och redovisningsprinciper

- Föreningens tillämpade redovisningsprinciper är oförändrade jämfört med föregående år.
- Fordringar har upptagits till de belopp varmed de beräknas inflyta.
- Värdepapper har värderats till det lägsta av anskaffningsvärde och verkligt värde.
- Övriga tillgångar och skulder har värderats till anskaffningsvärdet.

Belopp i tkr, om inget annat anges.

Not 1	Upplysning om revisorns arvode	2007	2006
	Revisionsuppdrag	35	60
	Andra uppdrag	<u>47</u>	<u>97</u>
		82	157

Med revisionsuppdrag avses granskning av årsredovisningen och bokföringen samt styrelsens förvaltning, övriga arbetsuppgifter som det ankommer på bolagets revisor att utföra samt rådgivning eller annat biträde som föranleds av iakttagelser vid sådan granskning eller genomförande av sådana övriga arbetsuppgifter. Allt annat är andra uppdrag.

Not 2 Löner, andra ersättningar och sociala kostnader

	<u>2007</u>	<u>2006</u>
Medeltal anställda har varit	0,75	0,5
(varav kvinnor)	(0)	(0)

Löner, ersättningar och sociala kostnader har utgått med följande belopp:

löner och ersättningar	240	182
sociala kostnader	<u>69</u>	<u>43</u>
	309	225

Not 3 Värdepapper

Bokfört värde samt marknadsvärde avseende befintligt värdepappersinnehav per den 31/12, kan för de två senaste räkenskapsåren uppställas enligt följande:

	<u>2007</u>	<u>2006</u>
Bokfört värde	217 274	213 412
Marknadsvärde	218 806	232 234
Orealiserade vinster	1 532	18 822

Not 4 Värderreglering värdepapper

Årets nedskrivning berör samtliga aktieplaceringar utom 8 st. Nedskrivningar t o m 2006-12-31 av aktier vilka helt avyttrats under 2007 har återförts i årets bokslut.

Not 5 Beviljade men ej utbetalda bidrag

Skuldförda bidrag = beviljade men ej utbetalda bidrag fördelade på planerade utbetalningsår.

Planerat utbetalningsår	År 2007	År 2008	År 2009–2010
Ingående skuld 2007-01-01	15 100	5 327	1 935
Varav utbetalda 2007	-11 038		
Resp uppskjuten utbetalning	-4 062	4 062	
Summa beviljade bidrag 2007	12 390		
*(Ram 5 000 + Övr 7 390 = 12 390)			
varav utbetalda 2007	-1 675		
varav skuldfört per planerade utbet år	-10 715	8 891	1 824
Bokförd skuld 2007-12-31			
Kortfr skuld:		18 280	Långfr skuld: 3 759

Not 6 Utfärdade men ej förfallna optioner

Utestående köpoptioner	<u>2007-12-31</u>	<u>2006-12-31</u>
Bokfört värde på underliggande aktier	0	19 288
Värde av lösenpris plus skuldförd optionsintäkt	0	23 115
Summa skuldförd optionsintäkt	0	1 190

Stockholm den 10 mars 2008

Jan Remröd
(ordförande)

Jörgen Andersson

Urban Eriksson

Lennart Ackzell

Sten Jonsson
(föreståndare)

Jan-Åke Lundén

Björn Skogh

Dag Lindgren

REVISIONSBERÄTTELSE

**Till föreningsstämman i Föreningen Skogsträdsförädling
Organisationsnummer 802010-1070**

Vi har granskat årsredovisningen och räkenskaperna samt styrelsens förvaltning i Föreningen Skogsträdsförädling för räkenskapsåret 1 januari – 31 december 2007.

Det är styrelsen som har ansvaret för räkenskapshandlingarna och förvaltningen. Vårt ansvar är att uttala oss om årsredovisningen och förvaltningen på grundval av vår revision.

Revisionen har utförts i enlighet med god revisionssed i Sverige. Det innebär att vi planerat och genomfört revisionen för att i rimlig grad försäkra oss om att årsredovisningen inte innehåller väsentliga fel. En revision innefattar att granska ett urval av underlagen för belopp och annan information i räkenskapshandlingarna. I en revision ingår också att pröva redovisningsprinciperna och styrelsens tillämpning av dem samt att bedöma den samlade informationen i årsredovisningen. Vi har granskat väsentliga beslut, åtgärder och förhållanden i föreningen för att kunna bedöma om någon styrelseledamot är ersättningsskyldig mot föreningen eller på annat sätt har handlat i strid med föreningens stadgar. Vi anser att vår revision ger oss rimlig grund för våra uttalanden nedan.

Årsredovisningen har upprättats i enlighet med årsredovisningslagen och ger därför en rättvisande bild av stiftelsens resultat och ställning i enlighet med god redovisningssed i Sverige.

Styrelsens ledamöter har enligt vår bedömning inte handlat i strid med föreningens stadgar. Vi tillstyrker att föreningsstämman beviljar styrelsens ledamöter ansvarsfrihet för räkenskapsåret.

Uppsala den 3 april 2008



Gunnar Folkesson
Auktoriserad revisor



Anders Hammar



FOLKESSON
RÅD & REVISION

ÅRSREDOVISNING 2007 för

Stiftelsen Konsul Faxes Donation

org.nr 802008-1470

Styrelsen och ordföranden för Stiftelsen Konsul Faxes Donation får härmed avge årsredovisning för räkenskapsåret 1 januari –31 december 2007.

FÖRVALTNINGSBERÄTTELSE

Verksamhet

Stiftelsens ändamål är att genom sin fond ge bidrag till

- i första hand utforskandet av inhemska, ätliga svampars livsbetingelser och utforskandet av metoder att odla dylika svampar, resp. öka deras förekomst i naturen och
- i andra hand till forskning kring de ädla lövträden och dess bevarande i önskvärd utsträckning i den svenska skogsfloran samt
- i tredje hand till utforskandet av olika svamparters mykorrhiza och dess betydelse för skogsträden och för anslag till övrig lövträdsforskning.

Förvaltare för stiftelsen har under året varit Föreningen Skogsträdsförädling med föreningens föreståndare som förvaltningsansvarig.

Föreståndare för Föreningen Skogsträdsförädling har varit jägmästare Bo Nilsson t o m den 18/3 2007 och jägmästare Sten Jonsson fr o m den 19/3 2007.

Stiftelsen har under år 2007 beslutat att utdela 425 000 kr (182 000 kr) i bidrag till avsedd forskning.

Årets resultat, 209 553 kr (819 923 kr), förs i ny räkning.

Årets resultat har uppnåtts under ett år med negativ börsutveckling tack vare en fortsatt kraftig bevakning och aktivitet. Stiftelsen har fortsatt med individuell nedskrivning till marknadsvärdet för aktier där detta blivit lägre än det bokförda värdet, 176 822 kr (59 424 kr). Orealiserade vinster uppgår per 2007-12-31 till 51 537 kr (601 756 kr).

Beträffande stiftelsens resultat och ställning i övrigt hänvisas till efterföljande resultat- och balansräkningar med tillhörande noter.

RESULTATRÄKNINGAR

(tkr)

	2007-01-01 2007-12-31	2006-01-01 2006-12-31
Rörelsens intäkter		
Räntor och utdelningar	92	149
Summa rörelsens intäkter	92	149
Rörelsens kostnader		
Beviljade bidrag (not 3)	-425	-182
Övriga externa kostnader (not 1)	-30	-35
	-308	-339
Summa rörelsens kostnader	-455	-217
RÖRELSERESULTAT	-363	-68
Resultat från försäljning av anläggningstillgångar		
Nettoresultat från försäljning värdepapper	750	947
Värdereglering värdepapper	-177	-59
ÅRETS RESULTAT	210	820

BALANSRÄKNINGAR

(tkr)

2007-12-31

2006-12-31

TILLGÅNGAR

Anläggningstillgångar

Finansiella anläggningstillgångar

Värdepapper (not 2) 5 706 5 991

Summa finansiella anläggningstillgångar 5 706 5 991

Summa anläggningstillgångar 5 706 5 991

Omsättningstillgångar

Kortfristiga fordringar

Fordran på Föreningen Skogsträdsförädling 36 36

Upplupna intäkter 12 12

Summa kortfristiga fordringar 48 48

Kassa och bank 1 197 657

Summa omsättningstillgångar 1 245 705

SUMMA TILLGÅNGAR 6 951 6 696

EGET KAPITAL OCH SKULDER

Eget kapital

Bundet eget kapital (not 2) 25 25

Ursprunglig donation 1 780 1 696

Tillförda bundna medel 1 805 1 721

Summa bundet eget kapital 1 805 1 721

Fritt eget kapital

Balanserad vinst 4 524 3 814

Årets resultat 210 820

Varav tillfört bundna medel -84 -110

Summa fritt eget kapital 4 650 4 524

Summa eget kapital 6 455 6 245

Långfristiga skulder

Beviljade bidrag (not 3) 199 210

Summa långfristiga skulder 199 210

Kortfristiga skulder

Beviljade bidrag (not 3) 297 232

Övriga skulder (not 5) 0 9

Summa kortfristiga skulder 297 241

SUMMA EGET KAPITAL OCH SKULDER 6 951 6 696

STÄLLDA SÄKERHETER

Pantsatt aktiedepå. Värde av förpliktelser 0 310

ANSVARSFÖRBINDELSER

Inga Inga

NOTER

Allmänna värderings- och redovisningsprinciper

- Årsredovisningen har upprättats enligt Årsredovisningslagen och Bokföringsnämndens allmänna råd.
- Redovisningsprinciperna är oförändrade från föregående år.
- Fordringar har upptagits till de belopp varmed de beräknas inflyta.
- Värdepapper har värderats till det lägsta av anskaffningsvärde och verkligt värde.
- Övriga tillgångar och skulder har värderats till anskaffningsvärdet.
- Stiftelsen har inte haft några anställda. Inga löner eller andra ersättningar har utbetalats.

Belopp i tkr, om inget annat anges.

Not 1	Upplysning om revisorns arvode	2007	2006
	Revisionsuppdrag	14	16
	Andra uppdrag	10	15
		24	31

Med revisionsuppdrag avses granskning av årsredovisningen och bokföringen samt styrelsens förvaltning, övriga arbetsuppgifter som det ankommer på bolagets revisor att utföra samt rådgivning eller annat biträde som föranleds av iakttagelser vid sådan granskning eller genomförande av sådana övriga arbetsuppgifter. Allt annat är andra uppdrag.

Not 2 Värdepapper

Bokfört värde samt marknadsvärde avseende befintligt värdepappersinnehav per den 31/12, kan för de två senaste räkenskapsåren uppställas enligt följande:

	2007	2006
Bokfört värde	5 706	5 991
Marknadsvärde 31/12	5 758	6 593
Orealiserade vinster	52	602

Bokfört värde fördelat på följande värdepapper:	2007	2006
Svenska aktier	1 935	2 380
Utländska aktier	385	440
Svenska strukturerade produkter	508	1 297
Utländska strukturerade produkter	2 878	1 874
	5 706	5 991

Marknadsvärdet är fördelat på följande värdepapper:	2007	2006
Svenska aktier	2 061	2 745
Utländska aktier	388	492
Svenska strukturerade produkter	494	1 341
Utländska strukturerade produkter	2 815	2 015
	5 758	6 593

Not 3 Beviljade men ej utbetalda bidrag

Skuldförda anslag = beviljade men ej utbetalda bidrag per planerade utbetalningsår.

Planerat utbetalningsår	2007	2008	2009+
Ingående skuld 2007-01-01	232	210	
Varav utbetalda 2007	-232	-139	
Resp uppskjuten utbetalning			
Beviljade bidrag 2007		226	199
Bokförd skuld 2007-12-31	0	297	199

Not 4 Bundna medel

I enlighet med gällande donationsbestämmelser ska stiftelsen, då vinst redovisas, tillföra en tiondel av fondens årliga avkastning till bundet eget kapital. Härutöver har även en tiondel av realiserade vinster vid omplacering av aktier tillförts bundet eget kapital då vinst har redovisats. T o m 1984 har samtliga vinster vid aktieförsäljningar i sin helhet tillförts bundna medel.


Not 5 Utfärdade men ej förfallna optioner

	2007	2006
Summa skuldförd optionsintäkt	0	9

Stockholm den 10 mars 2008


Jan Remrod
(ordförande)


Jörgen Andersson


Urban Eriksson


Lennart Ackzell


Sten Jonsson
(föreståndare)


Jan-Ake Lundén


Björn Skogh


Dag Lindgren

REVISIONSBERÄTTELSE

Till förvaltaren i Stiftelsen Konsul Faxes Donation
Organisationsnummer 802008-1470

Vi har granskat årsredovisningen och räkenskaperna samt förvaltarens förvaltning i Stiftelsen Konsul Faxes Donation för räkenskapsåret 1 januari – 31 december 2007.


Det är förvaltaren som har ansvaret för räkenskapshandlingarna och förvaltningen. Vårt ansvar är att uttala oss om årsredovisningen och förvaltningen på grundval av vår revision.

Revisionen har utförts i enlighet med god revisionssed i Sverige. Det innebär att vi planerat och genomfört revisionen för att i rimlig grad försäkra oss om att årsredovisningen inte innehåller väsentliga fel. En revision innefattar att granska ett urval av underlagen för belopp och annan information i räkenskapshandlingarna. I en revision ingår också att pröva redovisningsprinciperna och förvaltarens tillämpning av dem samt att bedöma den samlade informationen i årsredovisningen. Vi har granskat väsentliga beslut, åtgärder och förhållanden i stiftelsen för att kunna bedöma om förvaltaren är ersättningsskyldig mot stiftelsen, om skäl för entledigande föreligger eller om förvaltaren på annat sätt har handlat i strid med stiftelselagen eller stiftelseförförordnandet. Vi anser att vår revision ger oss rimlig grund för våra uttalanden nedan.

Årsredovisningen har upprättats i enlighet med årsredovisningslagen och ger därför en rättvisande bild av stiftelsens resultat och ställning i enlighet med god redovisningssed i Sverige.

Förvaltaren har enligt vår bedömning inte handlat i strid med stiftelselagen eller stiftelseförförordnandet.

Uppsala den 3 april 2008


Gunnar Folkesson
Auktoriserad revisor


Anders Hammar

FÖRENINGEN SKOGSTRÄDSFÖRÄDLING

Adress: Science Park, SE-751 83 UPPSALA

Tel: 018-18 85 00. Fax: 018-18 86 00.

Direkt till Föreningens föreståndare:

Tel: 070 - 322 65 12

e-mail: sten.054565602@telia.com

